

ZÁKLADNÍ OKRUHY - DOPRAVA

Ing.Nečas. Bedřich, UDI Morava s.r.o.

1. PROGNÓZA PŘÍTÍŽENÍ GENEROVANOU DOPRAVOU AREÁLU VTP 1.ETAPA

Nový areál VTP se na stávající komunikační síť napojí novou komunikací s intenzitou dopravy cca 2000 voz/24 hod v obou směrech.

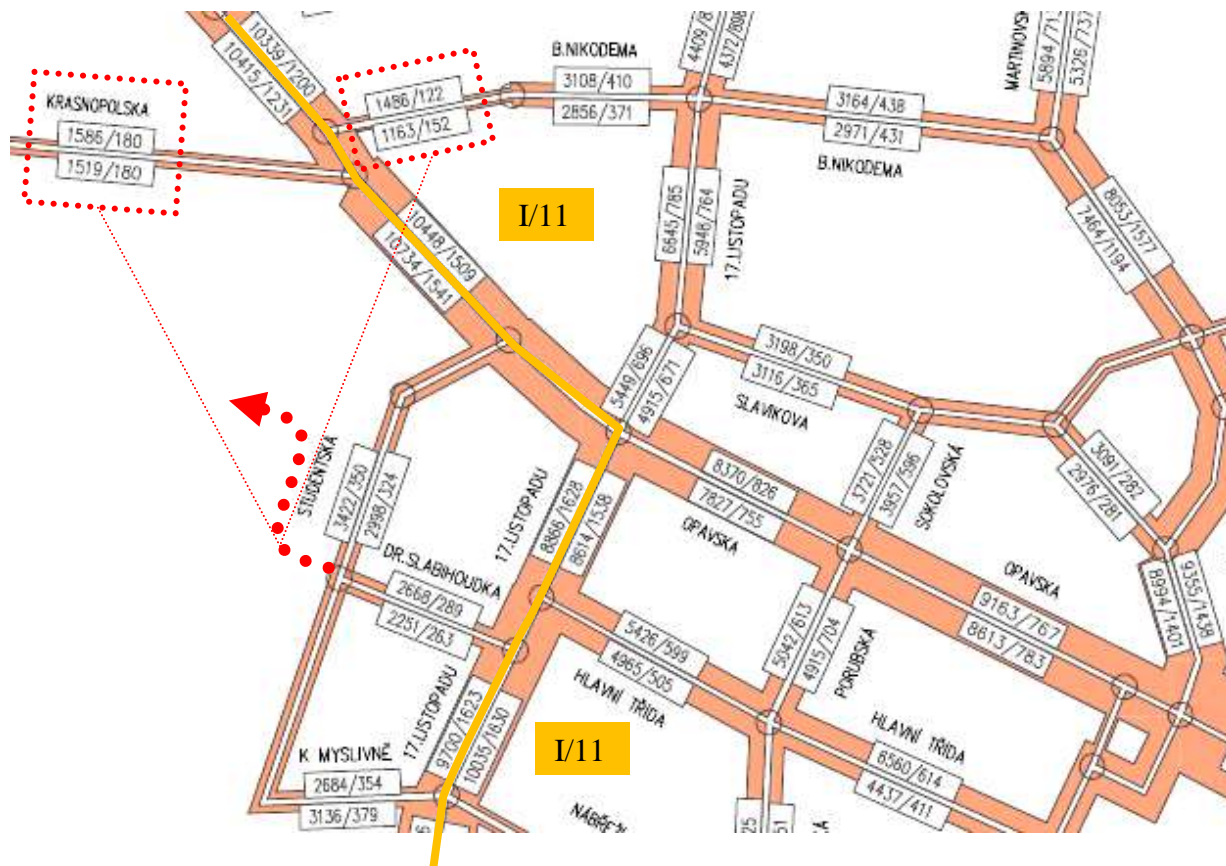
- prognózovaný objem zdrojové cílové dopravy na vjezdu do nového areálu z ul.Studentské je cca 2000 voz/24 hod v obou směrech, tzn.že se jedná o pohyb cca 1000 voz/24 hod, které do areálu vjedou a následně vyjedou,
- výše uvedené zatížení 2000 voz/24 hod je očekáváno na vjezdu do rozvojové plochy VTP, směrem k západnímu okraji rozvojového území však bude postupně klesat.
- v období dopravní špičky je prognózováno zatížení cca 200 voz/hod v obou směrech, které bude směřovat do několika křižovatek na nadřazené základní komunikační síti

Situování rozvojové plochy VTP je dokladováno schématem s vymezením současných a navrhovaných rozvojových ploch a současných vazeb tranzitní dopravy, která využívá průjezd kolem areálu VŠB a nemocnice ve snaze minout přetíženou sil.I/11.



2. STÁVAJÍCÍ ZATÍŽENÍ KOMUNIKAČNÍ SÍTĚ

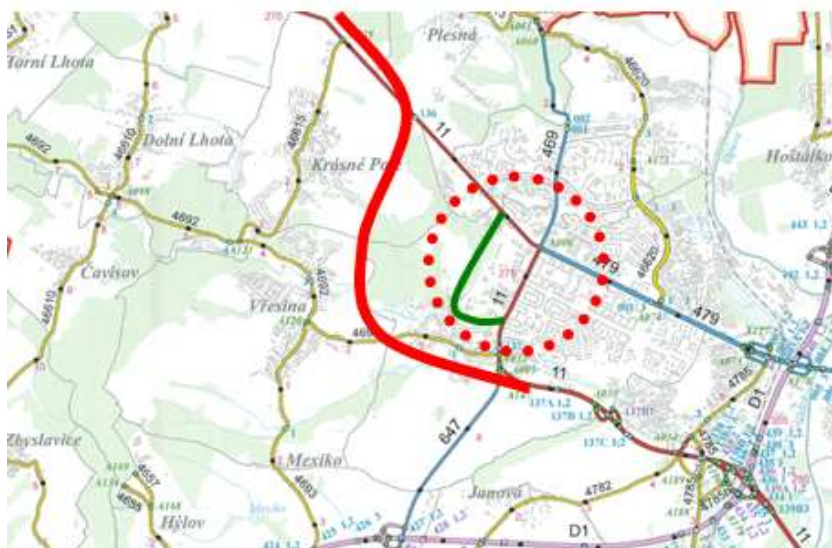
Prognózovaná intenzita 2000 voz/24 hod v místě napojení 1.etapy výstavby areálu VTP na ul.Dr.Slabihoudka odpovídá 2/3 stávajícího zatížení na ul. Krásnopolské, které dosahuje asi 3100 voz/24 hod. Stávající zatížení je dokladováno kartogramem s intenzitami ve voz/16 hod (5.00 – 21.00) ve formátu celkové zatížení / z toho těžká doprava (nákladní automobily a autobusy),



Výstavba prodl ul.Rudné přinese zásadní snížení zatížení na průtahu sil.I/11.

3. OČEKÁVANÉ ZMĚNY ZATÍŽENÍ VÝSTAVBOU PRODL.Ul.RUDNÉ

Po zprovoznění prodl.ul.Rudné přejde na trasu přeložky I/11 asi 43% současného celkového zatížení (osobní + nákladní + BUS) sil.I/11 na profilu přes Pustkovec (restaurace U Lva). V případě segmentu těžké dopravy (nákladní + BUS) přejde na trasu přeložky až 66% současného zatížení.

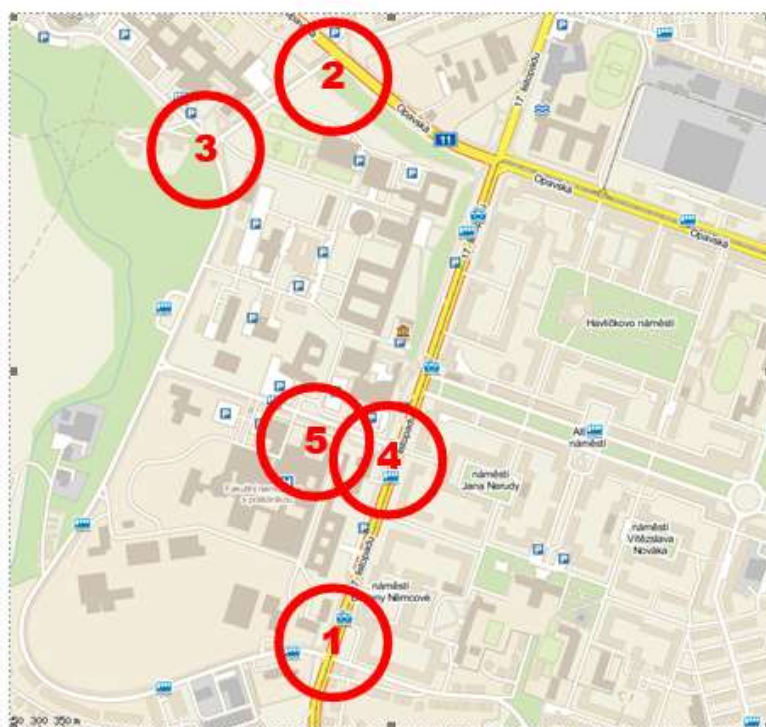


- vedení sil.I/11, hlavní komunikační spojení Opavy a Ostravy, přes obytné území Poruby přináší vysoké zatížení na ul.17.listopadu a ul.Opavské. Na profilu ul.Opavské u kolejí VŠB (poblíž restaurace U Lva, či U Jarošů) byl v pracovním dni za období 5.00 - 21.00 hod evidován průjezd cca 21000 voz/16 hod, na ul. 17 listopadu u Domova sester cca 20000 voz/24 hod.
- po zprovoznění prodl.ul.Rudné (odhadem v roce 2019) je prognózován výrazný pokles celkových intenzit automobilové dopravy. Na profilu ul.Opavské u kolejí VŠB je očekáván pokles celkových intenzit o cca 40%, na ul. 17 listopadu u Domova sester o cca 25%. U nákladní dopravy bude procento poklesu ještě vyšší, cca 60%.
- v současné době se část řidičů směřujících od Opavy k ul.Rudné snaží po ul.Studentské, Dr.Slabihoudka a K Myslivně „objet“ křižovatku u Slovanu. Výstavbou prodl.Rudné, uvolněním křižovatky u Slovanu a návrhem okružní křižovatky v místě napojení VTP (omezení rychlosti jízdy) bude tento tranzit výrazně potlačen.
- pokud město dokončí projekt VTP rozšíření (jedná se o zasíťování pozemku potřebnými inženýrskými sítěmi a přístupovou komunikací), k obsazení tohoto areálu, pokud bude pro zahraniční investory dostatečně atraktivní, dojde určitě později než v roce 2019.
- pokles zatížení výstavbou prodl.ul.Rudné vytváří podmínky rozvoj Poruby, zvýšení bezpečnosti a pokles hluku a emisí
- nárůstem dopravy vlivem zvýšení stupně automobilizace a proběhu vozidel a vlivem urbanizace území Poruby bude efekt poklesu zatížení vlivem výstavby prodl.ul.Rudné sice postupně klesat a výhledové zátěže budou ale s příznivější skladbou dopravního proudu (menším podílem těžké nákladní dopravy).

4. NÁVRH NA ÚPRAVU KŘÍŽOVATEK

V širším území je navrhována rekonstrukce křižovatek, která zvýší plynulost průjezdu a bezpečnost dopravy s důrazem na pěší a cyklisty. Jedná se o opatření, která nejsou vyvolána záměrem na výstavbu areálu VTP, ale jsou součástí záměru města celkově zkvalitnit dopravní infrastrukturu v oblasti Poruby a Pustkovce.

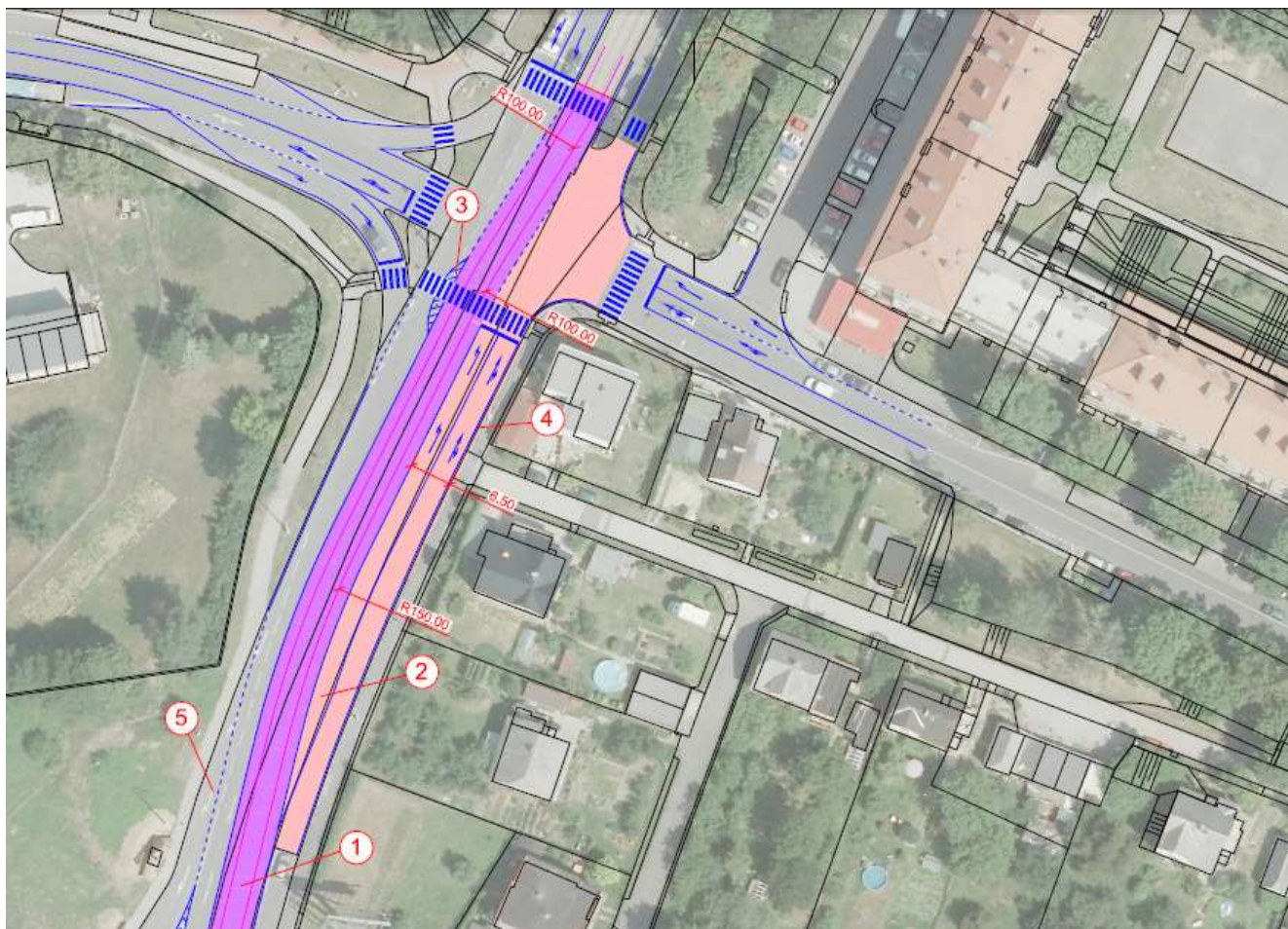
- Studijně byly zpracovány návrhy na úpravu křižovatek:
 - lokalita č.1 - křižovatka 17.listopadu x K Myslivně (*doplnění řadícího pruhu pro levé odbočení z ul.17.listopadu na příjezdu od jihu*)
 - lokalita č.2 - křižovatka Opavská x Studentská (*doplnění řadícího pruhu pro levé odbočení od centra, doplnění příčné pěší a cyklistické vazby přes Opavskou, zohlednění vedení cyklistických tras, osazení SSZ*)
 - lokalita č.3 - křižovatka ul. Studentská u areálu VŠB (*úprava tvaru křižovatky, bezpečnější příčná pěší a cyklistická vazba, zohlednění vedení cyklistických tras*)
 - lokalita č.4,5 - křižovatka 17.listopadu x Dr.Slabihoudka a návazný úsek ul.Dr.Slabihoudka (*doplnění řadícího pruhu pro levé odbočení od jihu, doplnění bezpečné příčné pěší vazby, vytvoření samostatného pruhu pro průjezd sanitních vozidel, zohlednění vedení cyklistických tras, osazení SSZ*)



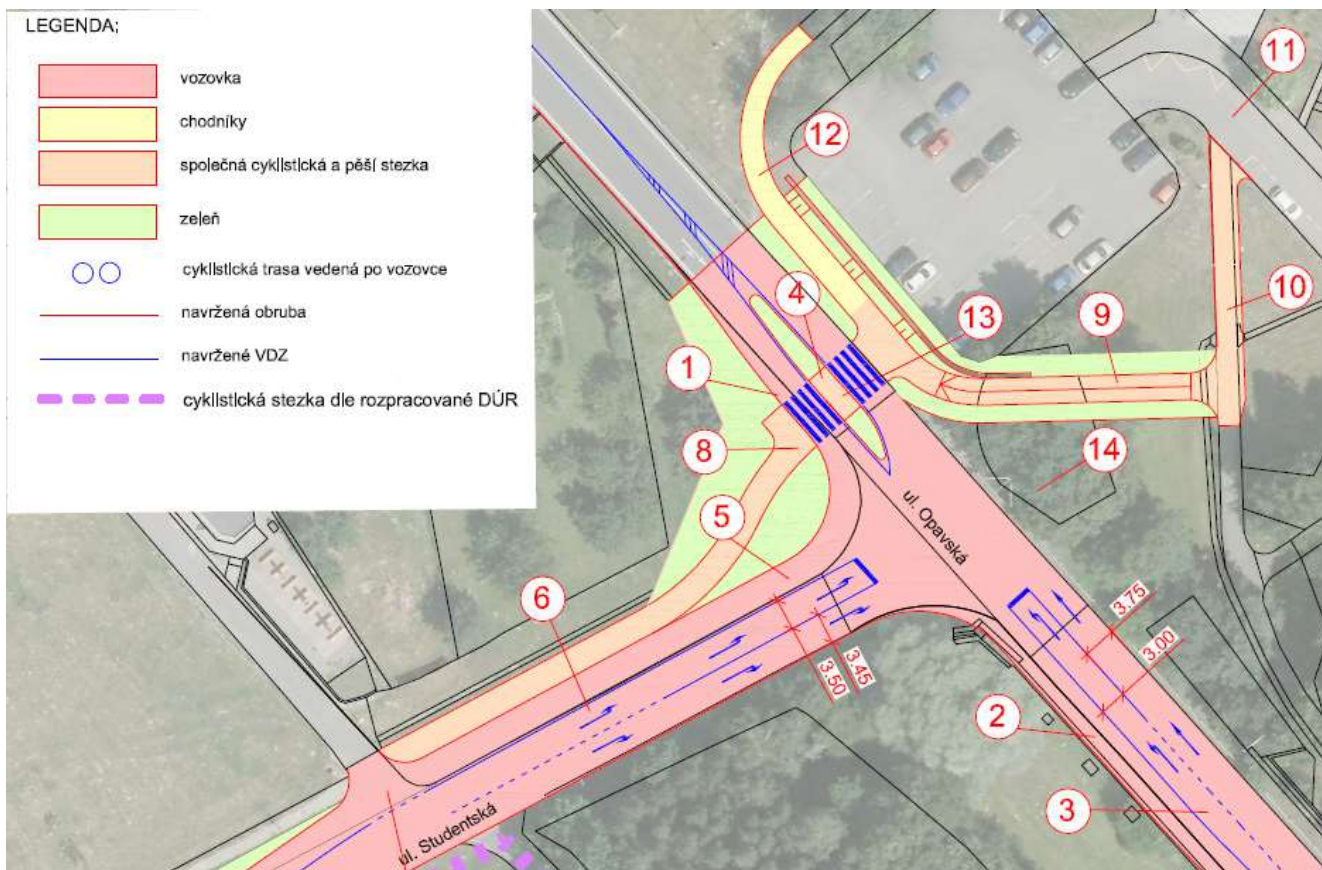
- úprava křižovatek je řešením, které je potřebné i bez výstavby areálu VTP, protože sníží fronty, zvýší se plynulost průjezdu a zvýší bezpečnost. Nejde tedy o opatření, která jsou vyvolána záměrem na výstavbu areálu VTP.

Na základě připomínek z jednání s občany dne 4.11.2015 vznikl ideový námět na zvýšení kapacity křižovatek jižně Domova sester. Jde o pracovní podklad pro orgány resortu dopravy (viz. samostatný soubor).

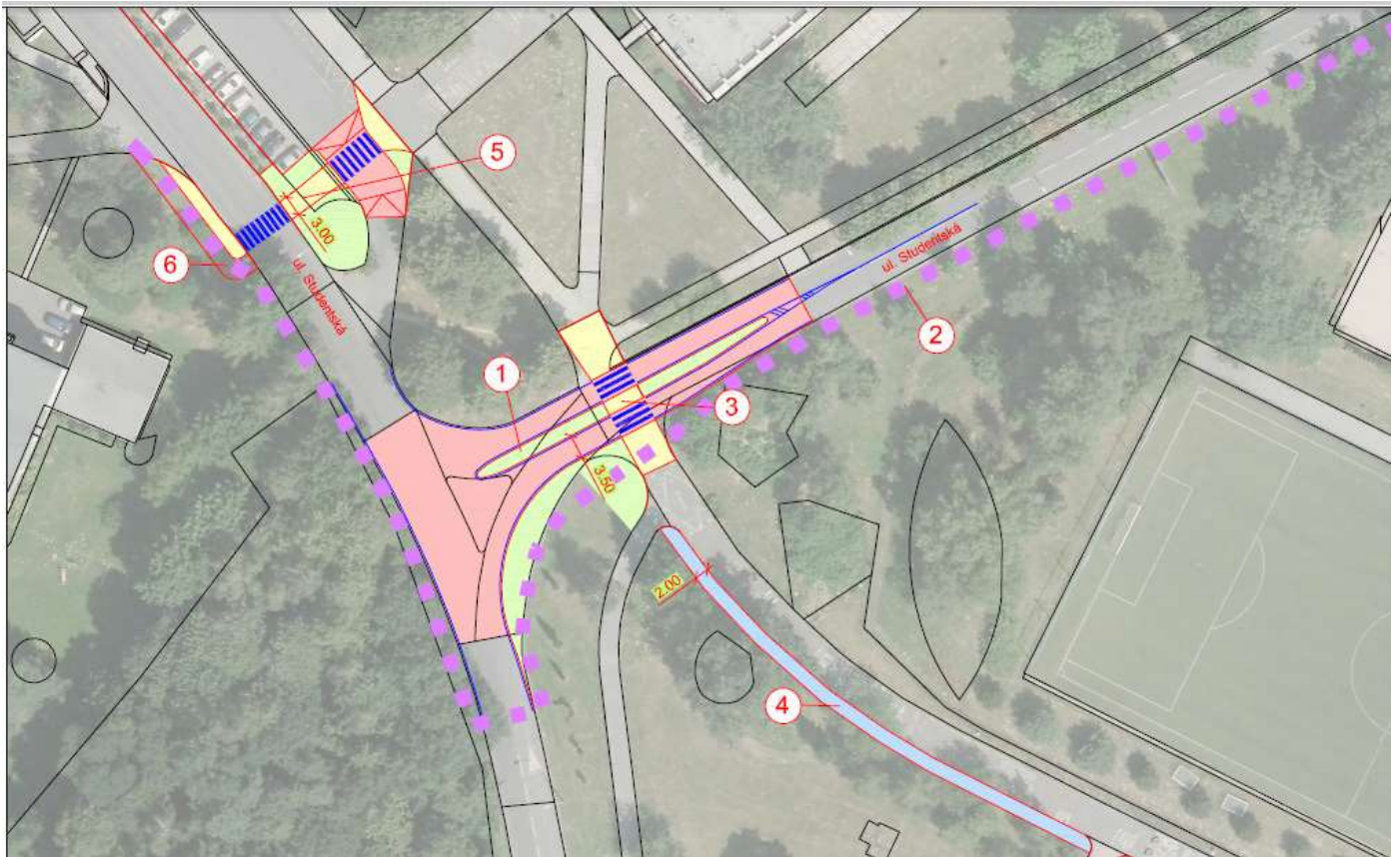
lokality č.1 - křižovatka 17. listopadu x K Myslivně



lokality č.2 - křižovatka Opavská x Studentská



lokality č.3 - křižovatka ul. Studentská u areálu VŠB



lokality č.4, 5 - křižovatka 17.listopadu x Dr.Slabihoudka a návazný úsek ul.Dr.Slabihoudka

