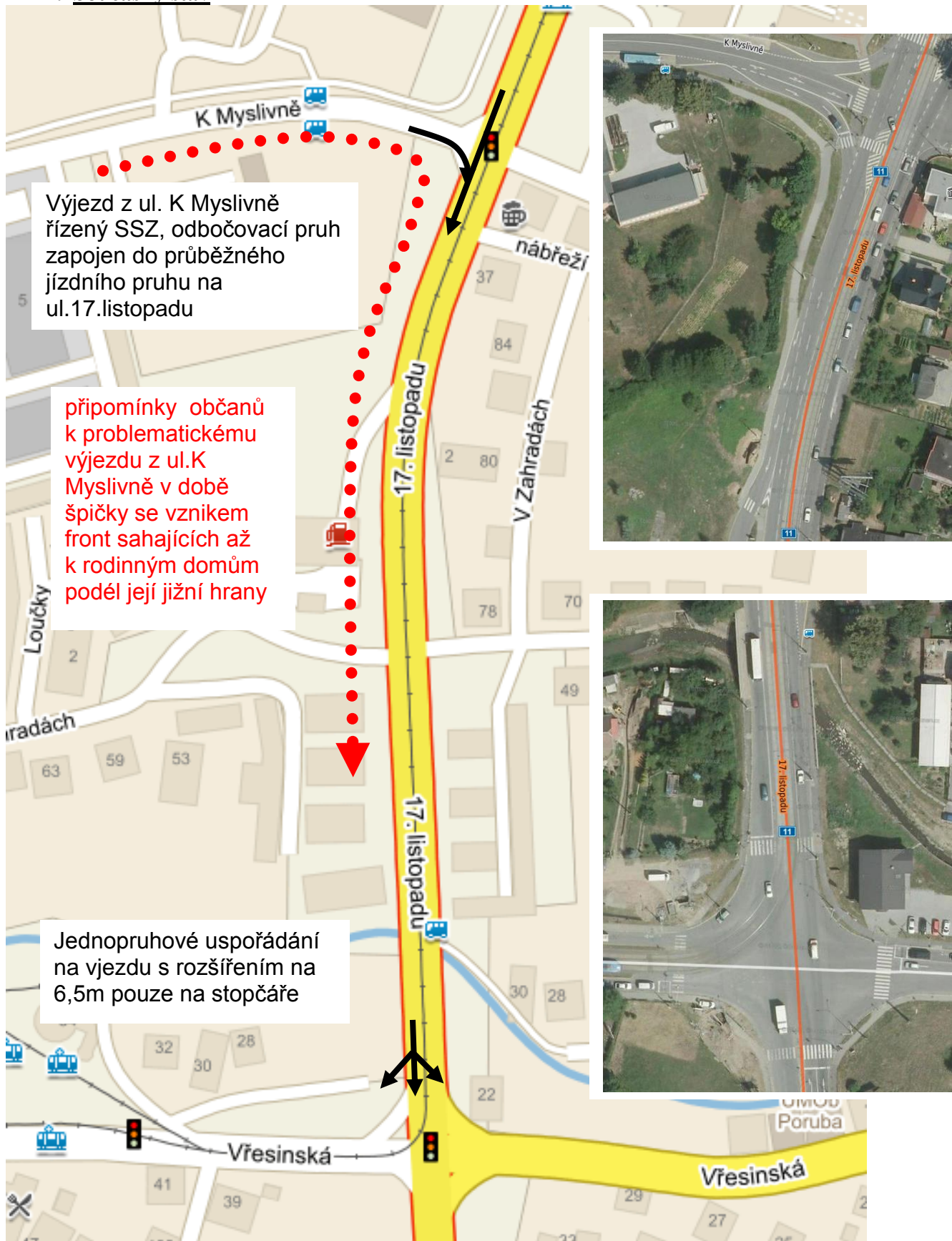


Ideové náměty na zvýšení kapacity křižovatek jižně Domova sester – reakce na diskusi s občany v rámci setkání 3.11 v areálu Domova seniorů Slunečnice

Ing. Nečas Bedřich UDI Morava s.r.o.

A. Současný stav



B. Návrh





Dvoupruhové uspořádání na výjezdu, zvýšení výkonnosti na výjezdu z ul.K Myslivně k Rudné o cca 200% - předpoklad režimu výjezdu bez SSZ pouze s nutností dát přednost pěším na neřízeném přechodu, případně s ponecháním řízení SSZ s červeným signálem pouze při zeleném signálu na přechodu

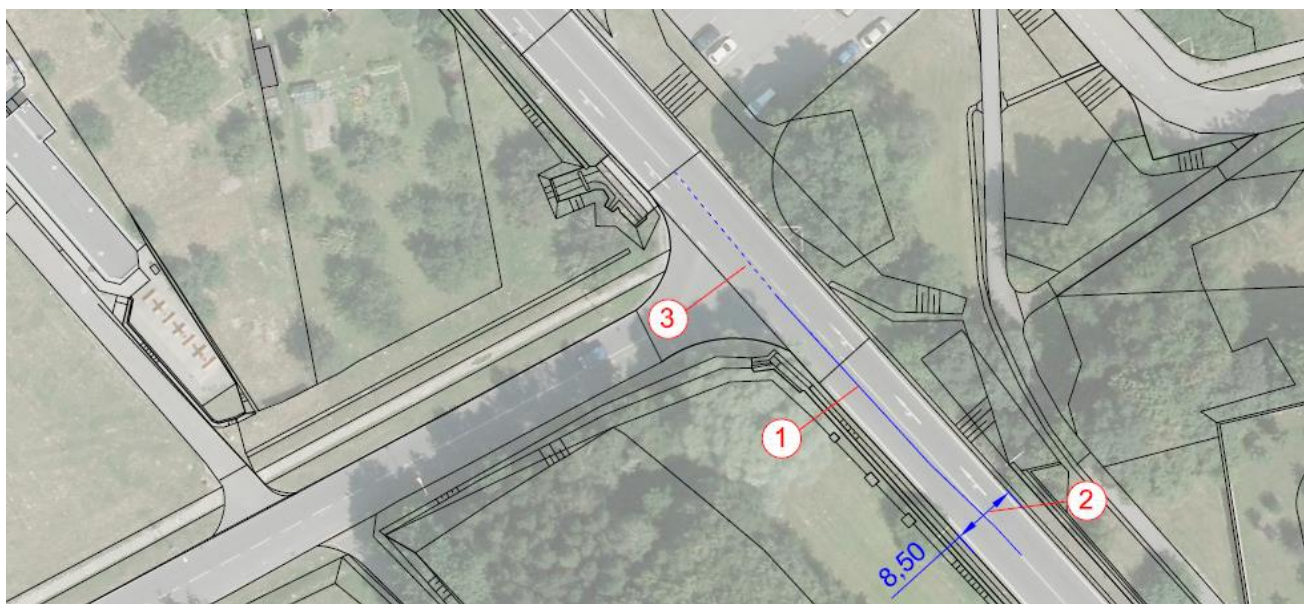
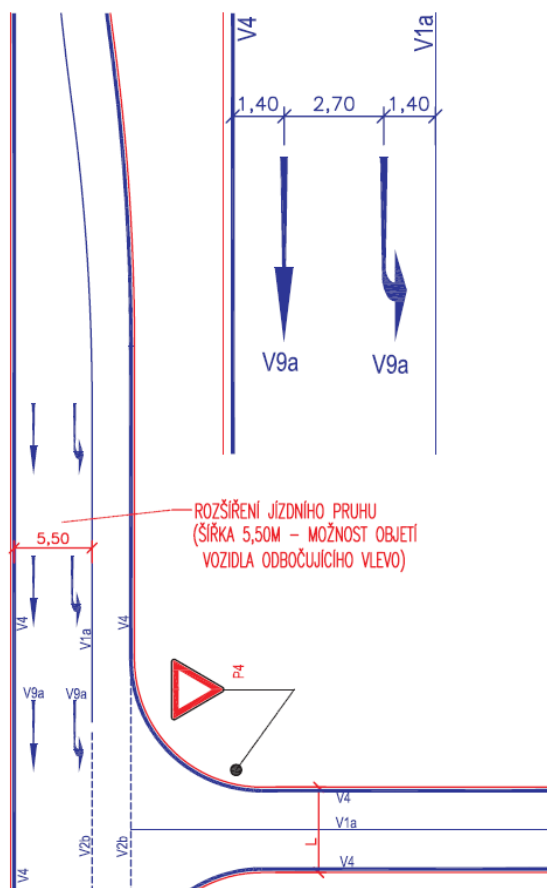
..... DOPORUČENÉ ŘEŠENÍ, pouze organizační úpravy bez rozšíření vozovky

Podmíněno pouze úpravou vodorovného a svislého DZN, šířka vozovky cca 7,5m vytváří prostor pro úpravu vedení pruhů (variantně lze zvážit i jako průpletový úsek)

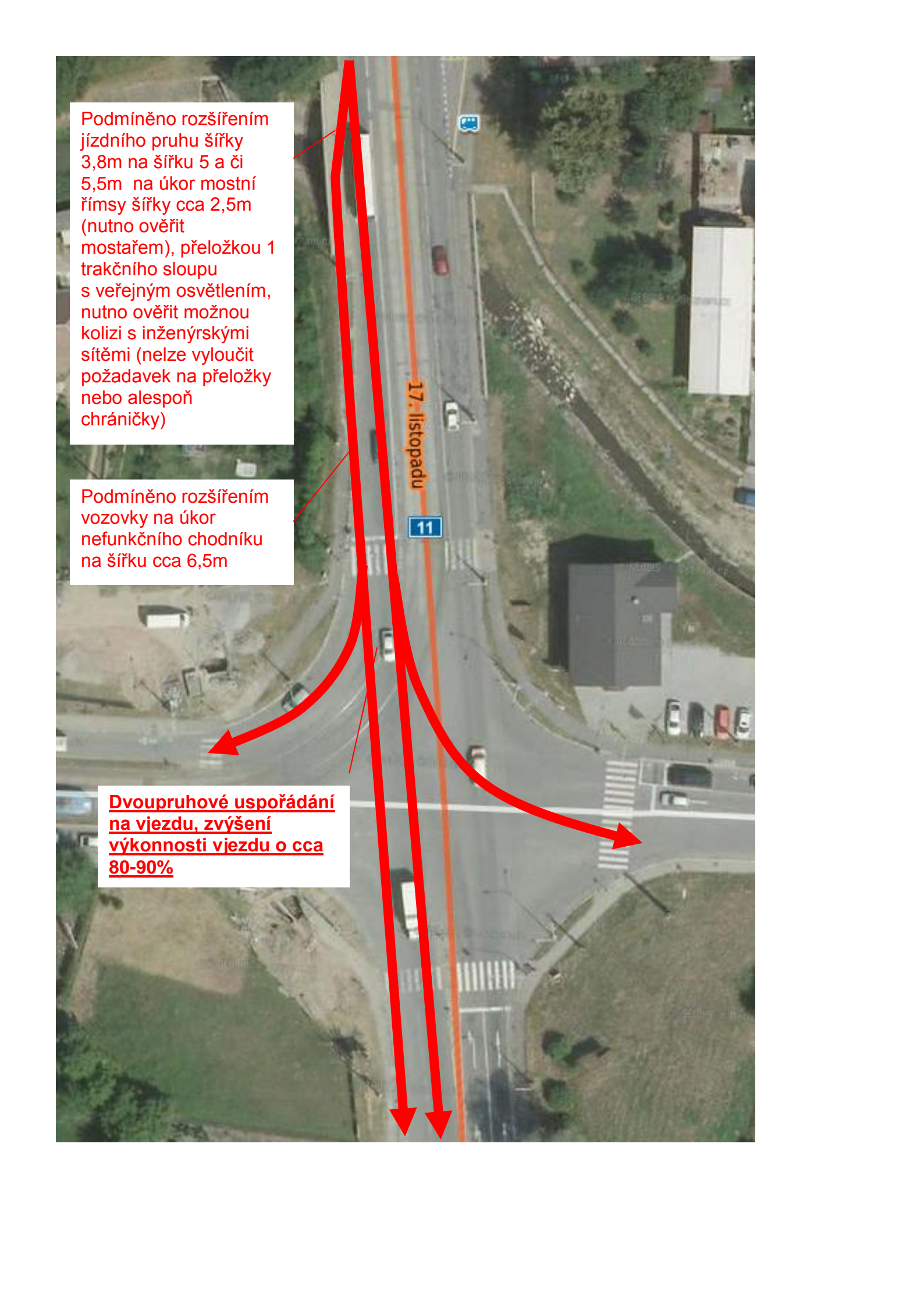
Posuzovaná úprava bez přeložky tramvajové tratě - rozšíření jízdního pruhu šířky 3,8m na šířku 5,5m (viz.následné schéma), podmíněno přeložením 1 trakčního stožáru s veřejným osvětlením, zrušením chodníku, přeložením vstupu do pivnice, problémy s inženýrskými sítěmi v trase chodníku (veřejné osvětlení a kabeláž SSZ) – hodnoceno jako velmi problémové až nereálné řešení, obtížně projednatelné i s ŘSaD ČR

..... DOPORUČENO ZATÍM PONECHAT SOUČASNÝ STAV, rezignuje se na návrh úpravy křižovatky se stranovou přeložkou tramvajové tratě pro vybudování pruhu pro levé odbočení

Úprava řazení pro rozřazení s rozšířením jízdního pruhu pro umožnění objetí vozidla odbočujícího vlevo (viz. „Dopravně inženýrská opatření BESIP v obcích“, Svaz měst a obcí za podpory Státního fondu dopravní infrastruktury, schéma, 5.4.2.C). Jedná se o opatření, které bylo (zatím bez odezvy) navrženo jako okamžité řešení v křižovatce Studentská x Opavská, v křižovatce 17. listopadu x K Myslivně není reálné.



1. úprava stávajícího dopravního značení pro umožnění objetí vozidla vyčkávajícího na volnou mezeru v protisměrném jízdním proudu - dle ČSN 73 6102, čl. 5.3.3.4 (obr. 54) zahrnující posun středové čáry ze středu vozovky, tj. 4,25 m + 4,25 m do polohy 3,5 m + 5,0 m
2. stávající šířka zpevněné části vozovky 8,5 m
3. s ohledem na vlastnictví komunikace je tato operativní úprava podmíněna souhlasem DI PČR a ŘSaD ČR.



Podmíněno rozšířením jízdního pruhu šířky 3,8m na šířku 5 a či 5,5m na úkor mostní římsy šířky cca 2,5m (nutno ověřit mostařem), přeložkou 1 trakčního sloupu s veřejným osvětlením, nutno ověřit možnou kolizi s inženýrskými sítěmi (nelze vyloučit požadavek na přeložky nebo alespoň chráničky)

Podmíněno rozšířením vozovky na úkor nefunkčního chodníku na šířku cca 6,5m

Dvoupruhové uspořádání na vjezdu, zvýšení výkonnosti vjezdu o cca 80-90%